

Rayonnement du corps noir

Loi de Stefan-Boltzmann
Thermistances

Introduction :

Ce projet vous permet d'étudier le rayonnement des corps chauffés (rayonnement thermique). Le matériel dont vous disposez vous permet de faire varier la température de la source lumineuse (source=filament d'une lampe à incandescence) et d'étudier comment évolue la puissance reçue sur le détecteur de lumière (thermopile) en fonction de la température. Ces expériences doivent vous permettre de retrouver la loi fondamentale de Stefan-Boltzmann. Celle-ci permet en effet de relier la puissance émise par unité de surface de la source (en $W.m^{-2}$) à sa température T .

I- Rayonnement thermique

1) Le corps noir (CN)

A l'équilibre thermique (température T_{CN}), le corps noir absorbe l'intégralité du rayonnement qu'il reçoit. Par ailleurs, il le réémet en totalité (émissivité $\epsilon=1$). Le corps noir est ainsi appelé « absorbeur intégral et émetteur intégral ». La plupart des corps ne sont pas véritablement des corps noirs, ce qui signifie qu'ils ne réémettent pas en totalité ce qu'ils ont reçu (émissivité $0<\epsilon<1$). Cependant, la loi de variation du rayonnement produit avec la température demeure la même dans les deux cas. Ces corps sont appelés « Corps Gris ».

2) Formule de Planck

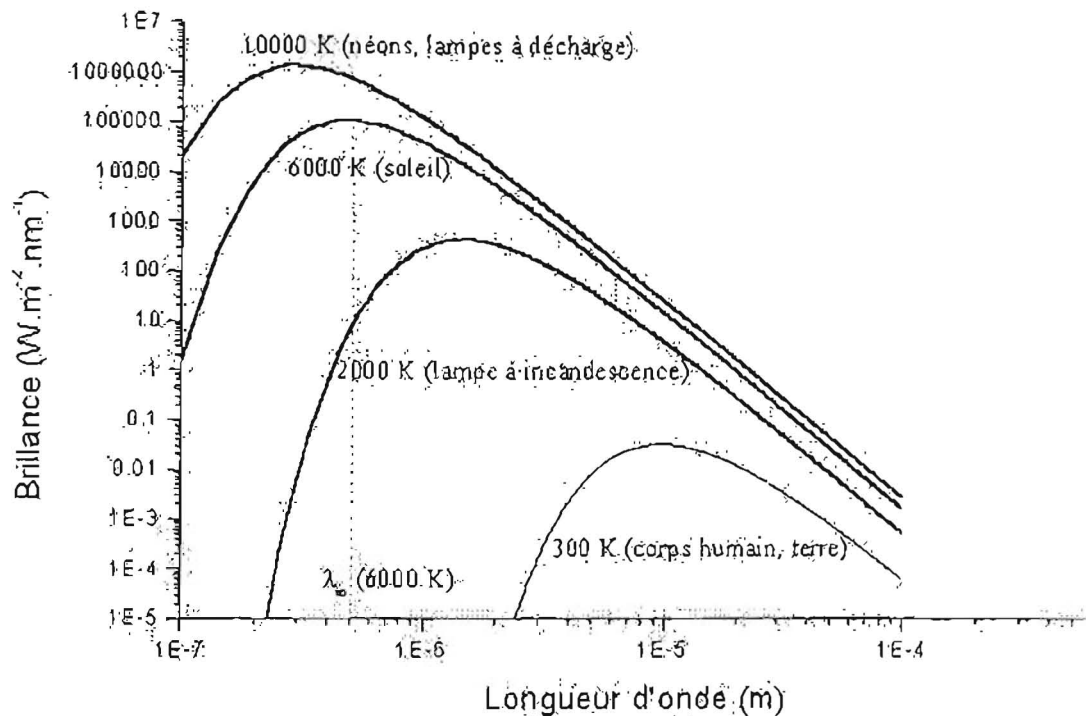
Cette formule exprime la brillance $M_T(\lambda)$ du corps noir à la température T , c'est à dire la puissance émise par unité de surface du corps et par intervalle spectral autour de la longueur d'onde λ . L'expression de $M_T(\lambda)$ est la suivante :

$$M_T(\lambda) = \left(\frac{2\pi hc^2}{\lambda^5} \right) \left[\frac{1}{\exp\left(\frac{hc}{\lambda kT}\right) - 1} \right]$$

$k=1,38 \cdot 10^{-23} \text{ J.K}^{-1}$ (cte de Boltzmann)

$c=3 \cdot 10^8 \text{ m.s}^{-1}$ (vitesse de la lumière dans le vide)

$M_T(\lambda)$ s'exprime en $W.m^{-2}.nm^{-1}$



Pour une température de Corps noir donnée, il existe une longueur d'onde λ_m pour laquelle la brillance M_T est maximale. Cette longueur d'onde permet de définir la « couleur » du corps.

3) Loi de Stefan-Boltzmann

La puissance totale émise L_{CN} (pour toutes les longueurs d'onde) par le corps noir par unité de surface de ce corps, est proportionnelle à sa température absolue T (en Kelvins) à la puissance 4. Pour le corps noir on trouve $L_{CN}(T) = \sigma T^4$ (avec $\sigma = 5,67 \cdot 10^{-8} \text{ W}\cdot\text{m}^{-2}\cdot\text{K}^{-4}$). Cette expression est obtenue en intégrant la formule de Planck à une température T pour toutes les longueurs d'onde, ce qui peut s'écrire :

$$L_{CN}(T) = \int_0^{+\infty} M_T(\lambda) \cdot d\lambda$$

Pour un corps gris (CG), on aura simplement $L_{CG}(T) = \epsilon \cdot L_{CN}(T) = \epsilon \cdot \sigma T^4$ (ϵ = émissivité) L_{CG} et L_{CN} s'expriment donc en $\text{W}\cdot\text{m}^{-2}$.

II- Expériences

Vous avez la possibilité de faire diverses expériences. La source lumineuse dont vous disposez ici correspond simplement à une ampoule à incandescence. Le « corps noir » est donc constitué du filament de l'ampoule. Ce filament se comporte comme une thermistance, c'est à dire que sa résistance électrique (en Ohms) varie avec sa température. En augmentant l'intensité I du courant traversant le filament, on augmente sa température et donc aussi la brillance de l'ampoule. La brillance peut être mesurée par un détecteur thermique (thermopile). Avec ce matériel, vous devez donc pouvoir tracer la brillance mesurée en fonction de la température du filament (mesurée indirectement par sa résistance).

Dans ce projet vous devrez donc :

- mesurer la résistance du filament de la lampe
- en déduire la résistance à 0°C
- Mesurer l'intensité reçue sur une thermopile en fonction de la tension appliquée sur la lampe.
- Mesurer chaque fois les résistances correspondantes
- En déduire la loi de variation de l'intensité mesurée avec la température.

1) Mesure de la (résistance/température) du filament

- Réalisez le circuit de la doc. PHYWE pour mesurer la résistance à température ambiante.
- A l'aide des expressions (4) et (5), déduisez en la résistance R_0 à 0°C .
- L'expression (6) vous donne alors directement la température absolue du filament.

2) Vérification de la loi de Stefan-Boltzmann

D'après la théorie précédente, la puissance émise par un corps noir à la température T est proportionnelle à T^4

La force électromotrice mesurée aux bornes de la thermopile étant proportionnelle au flux reçu, elle est donc également proportionnelle à T^4 .

Tracez les courbes adéquates afin de retrouver cette loi en T^4 .

3) Mesure de la température de diverses sources thermiques

L'étude précédente vous a permis de tracer la puissance mesurée à la photopile en fonction de la température du filament. Vous pouvez maintenant utiliser cette courbe comme courbe d'étalonnage vous permettant de mesurer la température d'une source.

En effet, si l'on place maintenant à la place de l'ampoule une source thermique différente (briquet, allumette, bougie, fer à souder, ...), la mesure de la puissance reçue sur la photopile vous donne directement (en reportant sur la courbe d'étalonnage) la température de la nouvelle source.

Les 3 contraintes permettant cette déduction sont les suivantes .

- La nouvelle source est supposée avoir la même émissivité que l'ampoule
- La nouvelle source a une surface équivalente au filament de l'ampoule
- La distance entre la source et la photopile est la même que précédemment

Que se passe-t-il lorsque l'une de ces conditions n'est pas réalisée ? Comment peut on en déduire la température de la nouvelle source ?

Related topics

Black body radiation, thermoelectric e.m.f., temperature dependence of resistances.

Principle and task

According to Stefan-Boltzmann's law, the energy emitted by a black body per unit area and unit time is proportional to the power "four" of the absolute temperature of the body. Stefan-Boltzmann's law is also valid for a so-called "grey" body whose surface shows a wavelength-independent absorption-coefficient of less than one. In the experiment, the "grey" body is represented by the filament of an incandescent lamp whose energy emission is investigated as a function of the temperature.

Equipment

Thermopile, molltype	08479.00	1
Shielding tube, for 08479.00	08479.01	1
Universal measuring amplifier	13626.93	1
Power supply var.15VAC/12VDC/5A	13530.93	1
Lamp holder E 14, on stem	06175.00	1
Filament lamp 6V/5A, E14	06158.00	3
Connection box	06030.23	1
Resistor in plug-in box 100 Ohms	06057.10	1
Optical profile bench l = 60 cm	08283.00	1
Base f. opt. profile-bench, adjust.	08284.00	2
Slide mount f. opt. pr.-bench, h 30 mm	08286.01	2
Digital multimeter	07134.00	3
Connecting cord, 500 mm, blue	07361.04	4
Connecting cord, 500 mm, red	07361.01	4

Problems

1. To measure the resistance of the filament of the incandescent lamp at room temperature and to ascertain the filament's resistance R_0 at zero degrees centigrade.
2. To measure the energy flux density of the lamp at different heating voltages. The corresponding heating currents read off for each heating voltage and the corresponding filament resistance calculated. Anticipating a temperature-dependency of the second order of the filament-resistance, the temperature can be calculated from the measured resistances.

Set-up and procedure

The experiment is started by setting up the circuit of Fig. 2 to measure the filament's resistance at room temperature. A resistor of 100Ω is connected in series with the lamp to allow a fine adjustment of the current. For 100 mADC and 200 mADC the voltage drops across the filament are read and the resistance at room temperature is calculated. The current intensities are sufficiently small to neglect heating effects.

The experiment set-up of Fig. 1 is then built up. The 100Ω resistor is no longer part of the circuit. The filament is now supplied by a variable AC-voltage source via an ammeter allowing measurement of alternating currents of up to 6 amperes. The voltmeter is branched across the filament and the alternating voltage is increased in steps of 1 volt up to a maximum of 8 V AC.

Fig. 1: Set-up for experimental verification of Stefan-Boltzmann's law of radiation.

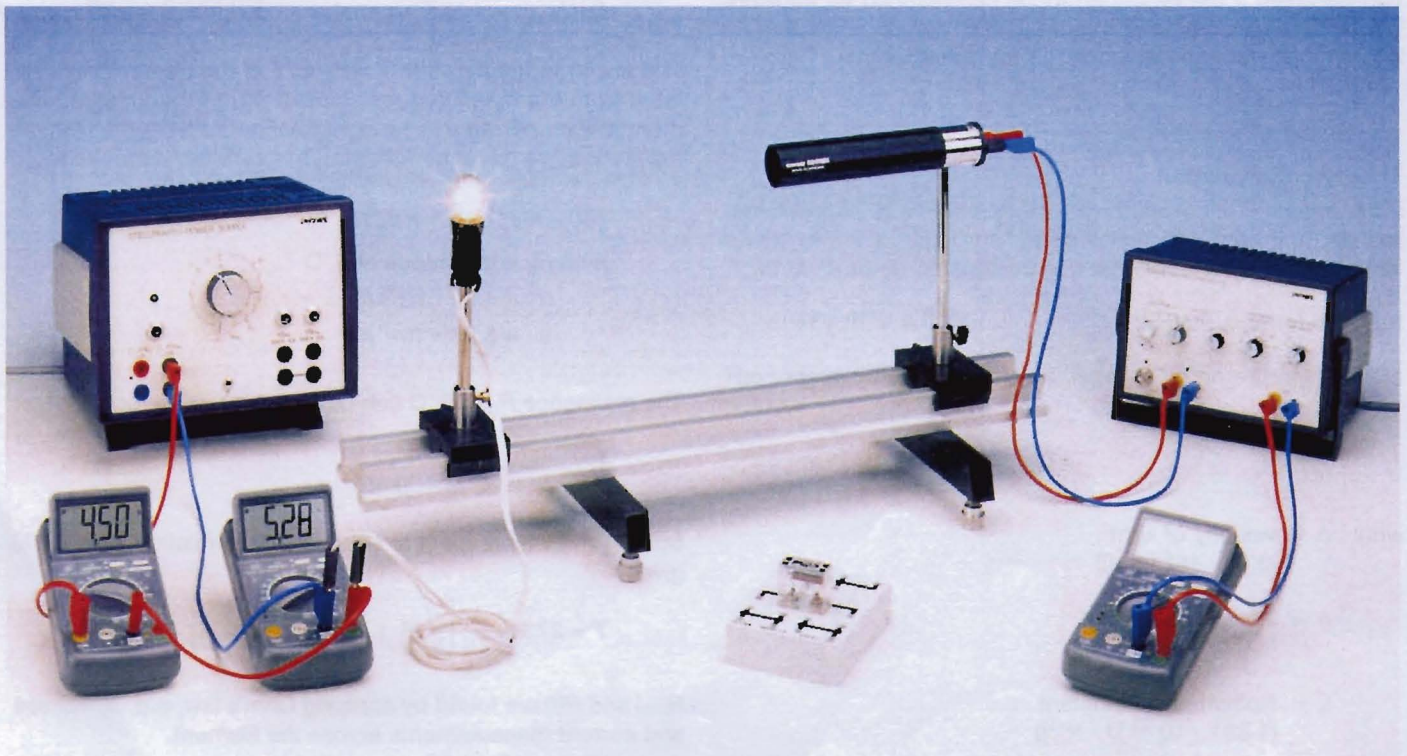
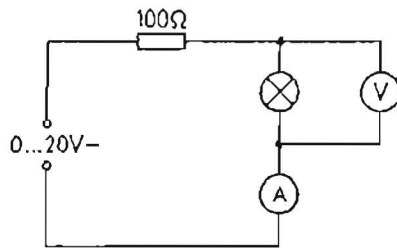


Fig. 2: Circuit to measure the resistance of the filament at room temperature.



Remark: the supply voltage of the incandescent lamp is 6 V AC. A voltage of up to 8 V AC can be applied if the period of supply is limited to a few minutes.

Initially, a voltage of 1 V AC is applied to the lamp and the Moll-thermopile, which is at a distance of 30 cm from the filament, is turned (slide-mount fixed) to the right and to the left until the thermoelectric e.m.f. shows a maximum. The axis of the cylindrical filament should be perpendicular to the optical bench axis. Since the thermoelectric e.m.f. is in the order of magnitude of a few millivolts, an amplifier has to be used for accurate readings. The factor of amplification will be 10^2 or 10^3 when using the voltmeter connected to the amplifier in the 10 V range. Before a reading of the thermoelectric e.m.f. is taken, a proper "zero"-adjustment has to be assured. This is done by taking the lamp together with its slide-mount away from the bench for a few minutes. The amplifier is used in the LOW DRIFT-mode ($10^4 \Omega$) with a time constant of 1 s.

After the lamp has been put back onto the bench, the reading can be taken if the Moll-thermopile has reached its equilibrium. This takes about one minute. Care must be taken that no background radiation disturbs the measurement.

Theory and evaluation

If the energy flux density L of a black body, e.g. energy emitted per unit area and unit time at temperature T and wavelength λ within the interval $d\lambda$, is designated by $dL(T, \lambda)/d\lambda$,

Planck's formula states:

$$\frac{dL(\lambda, T)}{d\lambda} = \frac{2c^2 h \lambda^{-5}}{e^{\frac{hc}{\lambda k T}} - 1} \quad (1)$$

with: c = velocity of light
($3.00 \cdot 10^8$ [m/s])

h = Planck's constant
($6.62 \cdot 10^{-34}$ [J · s])

k = Boltzmann's constant
($1.381 \cdot 10^{-23}$ [J · K⁻¹])

Integration of equation (1) over the total wavelength-range from $\lambda = 0$ to $\lambda = \infty$ gives the flux density $L(T)$ (Stefan-Boltzmann's law).

$$L(T) = \frac{2\pi^5}{15} \cdot \frac{k^4}{c^2 h^3} \cdot T^4 \quad (2)$$

respectively $L(T) = \sigma \cdot T^4$

with $\sigma = 5.67 \cdot 10^{-8}$ [$W \cdot m^{-2} \cdot K^{-4}$]

The proportionality $L \sim T^4$ is also valid for a so-called "grey" body whose surface shows a wavelength-independent absorption-coefficient of less than one.

To prove the validity of Stefan-Boltzmann's law, we measure the radiation emitted by the filament of an incandescent lamp which represents a "grey" body fairly well. For a fixed distance between filament and thermopile, the energy flux ϕ which hits the thermopile is proportional to $L(T)$.

$$\phi \sim L(T)$$

Because of the proportionality between ϕ and the thermoelectric e.m.f., U_{therm} of the thermopile, we can also write:

$$U_{\text{therm}} \sim T^4$$

if the thermopile is at a temperature of zero degrees Kelvin. Since the thermopile is at room temperature T_R it also radiates due to the T^4 law so that we have to write:

$$U_{\text{therm}} \sim (T^4 - T_R^4)$$

Under the present circumstances, we can neglect T_R^4 against T^4 so that we should get a straight line with slope "4" when representing the function $U_{\text{therm}} = f(T)$ double logarithmically.

$$\lg U_{\text{therm}} = 4 \lg T + \text{const.} \quad (3)$$

The absolute temperature $T = t + 273$ of the filament is calculated from the measured resistances $R(t)$ of the tungsten filament (t = temperature in centigrade). For the tungsten filament resistance, we have the following temperature dependence:

$$R(t) = R_0 (1 + \alpha t + \beta t^2) \quad (4)$$

with R_0 = resistance at 0°C

$$\alpha = 4.82 \cdot 10^{-3} \text{ K}^{-1}$$

$$\beta = 6.76 \cdot 10^{-7} \text{ K}^{-2}$$

The resistance R_0 at 0°C can be found by using the relation:

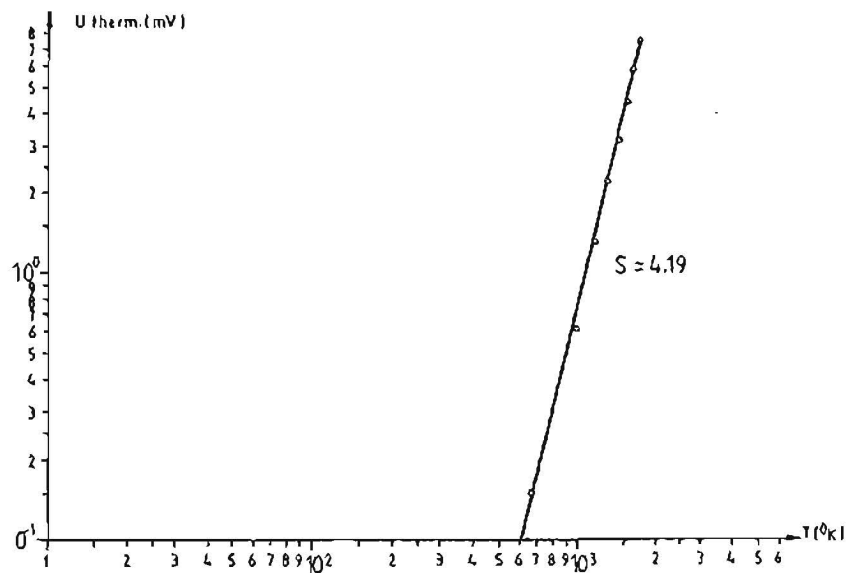
$$R_0 = \frac{R(t_R)}{1 + \alpha \cdot t_R + \beta \cdot t_R^2} \quad (5)$$

Solving $R(t)$ with respect to t and using the relation $T = t + 273$ gives:

$$T = 273 + \frac{1}{2\beta} \left[\sqrt{\alpha^2 + 4\beta \left(\frac{R(t)}{R_0} - 1 \right)} - \alpha \right] \quad (6)$$

$R(t_R)$ and $R(t)$ are found by applying Ohm's law, e.g. by voltage and current measurements across the filament.

Fig. 3: Thermoelectric e.m. f. of thermopile as a function of the filament's absolute temperature.



1. Using the DC voltage output of the power supply unit, a direct current of 100 mA, respectively 200 mA, was supplied to the filament via an 100 Ω resistor. The corresponding voltage drops were found to be 16.5 mV and 33.0 mV. Doubling the current doubles the voltage drop. This shows that the temperature influence on the resistance is still negligably small for the DC values chosen. We find in this case

$$R(t_R) = 0.165 [\Omega] \quad (7)$$

and hence:

$$R_0 = 0.15 [\Omega] \quad (8)$$

Small variations in R_0 only influence the slope S , which is to be found, in a negligable way.

2. Increasing the AC heating voltage in steps of 1 V AC from 0 to 8 volts gave the following results:

$U[V]$	$I[A]$	$U_{therm}[mV]$	$T[K]$
1	2.20	0.15	672
2	2.80	0.62	983
3	3.45	1.30	1160
4	4.00	2.20	1300
5	4.45	3.20	1430
6	4.90	4.45	1540
7	5.30	5.90	1630
8	5.70	7.50	1720

The double logarithmic, graphical representation of the energy flux versus absolute temperature is shown in Fig. 3. The slope S of the straight line is calculated, by regression, to be:

$$S = 4.19 \pm 0.265 \quad (9)$$

The true value of S , which is 4, is found to be within the limits or error.